

CÓMO SACARLE EL MÁXIMO PROVECHO A EMULE

Por [José María López](#) 7 marzo, 2012

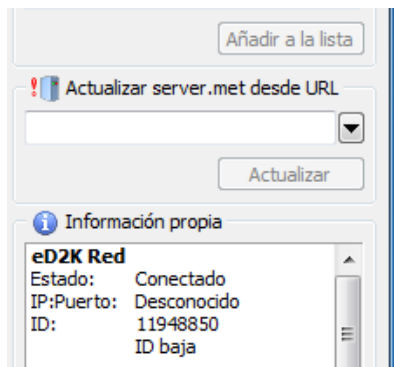


[eMule](#) es un programa P2P que permite intercambiar archivos a través de la red ED2K, muy utilizada hace unos años por programas como eDonkey, [eMule Plus](#), [DreaMule](#) o [MP3 Rocket](#), pero que con la popularidad de BitTorrent y la descarga directa ha pasado a un segundo plano.

Con el [cierre de Megaupload](#), muchos han vuelto a BitTorrent, [Ares](#) y eMule. Otros, lo acaban de conocer, pues no sabían de su existencia y han empezado a compartir contenido con Ares o BitTorrent.

A continuación te explicamos algunos **trucos para que utilices eMule** y disfrutes de todo lo que ofrece.

1. Elige el mejor servidor



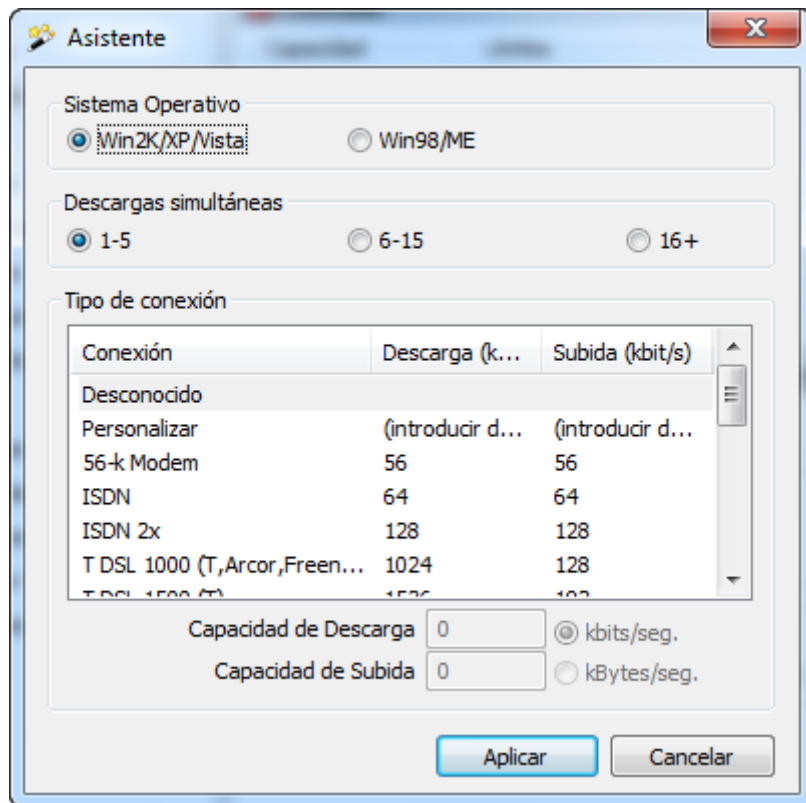
eMule y otros clientes P2P similares acceden a **servidores eD2K**, que **conectan a los usuarios** entre sí para compartir archivos. Así pues, el servidor es un elemento **imprescindible** para encontrar lo que buscas y descargarlo a una buena velocidad.

Por defecto, eMule ofrece varios servidores, aunque puedes **conseguir más usando un archivo *server.met*** alternativo, como [éste](#). En cualquier buscador web encontrarás más.

Una vez tienes una lista de servidores, ¿cómo elegir el mejor? Básicamente **ordenándolos por número de usuarios** o archivos.

2. Compartir, compartir y compartir

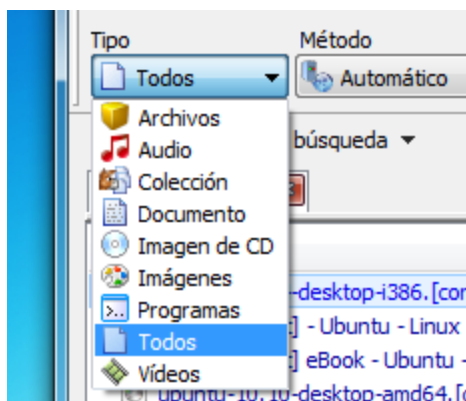
El P2P se basa en compartir. **Cuanto más das, más recibes**. El problema es que tu conexión es limitada, y si compartes mucho, el ancho de banda se satura y no podrás usar otros servicios como mensajería instantánea, navegar por la web, etc.



eMule te permite **adaptar el ancho de banda** a la conexión que tengas. Para ello deberás ir a Preferencias, Conexión y Asistente. Este asistente te permite limitar las conexiones simultáneas y elegir tu conexión.

Aunque la nomenclatura está algo desfasada, al lado indica los **kbit/s**. En caso que quieras afinar la puntería, puedes elegir **Personalizar** y elegir los **kbit/s** que quieras.

3. Busca bien



Tan importante es tener un buen servidor como **encontrar lo que buscas**. En ocasiones, el nombre del archivo es más que

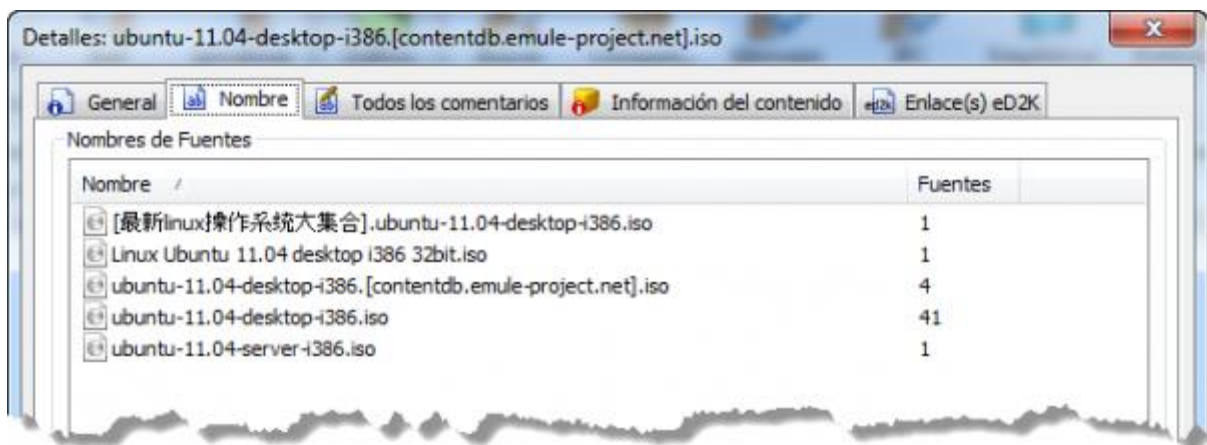
suficiente. Otras veces tendrás que **filtrar el resultado** por tipo de archivo, como audio, imagen de CD, programa o vídeo. Para ser más concreto, una tercera solución es **limitar el tamaño** del archivo, su disponibilidad, duración, etc.

Una vez aparezcan los resultados, eMule te permite ordenarlos. Los campos más recomendables son **Disponibilidad y Fuentes completadas**. Cuanto más alto sea el número de usuarios que disponen de ese archivo, antes lo tendrás a tu disposición. eMule resalta estos archivos con tonos azules. Huye de los resultados que no están completos al 100%. El mundo podría acabarse y la descarga no habría terminado aún.

4. Evita fakes

Una de las pegas de las redes eD2K es que **no siempre el archivo que descargas corresponde a lo que quieres**. En ocasiones, se trata de una película distinta a la que estabas descargando, o ni siquiera es el formato de fichero que querías.

Si bien a veces es algo molesto, otras veces puede ser incluso peligroso, pues el archivo trampa resulta estar **infectado por un virus**. Para resolver este problema, tendrás que acceder a la información del archivo.



Al iniciar la descarga, haz clic derecho encima del archivo y escoge la opción Información. En la pestaña **Nombre** verás los nombres que les han puesto al mismo archivo diferentes usuarios.

¿Todos coinciden? Perfecto. ¿Alguno difiere del resto? Entonces has dado con un fake. Cancela la descarga y a seguir buscando.

Otros trucos de eMule que te pueden interesar

- [Abre los puertos a eMule para una mayor velocidad](#)
- [eMule a fondo \(I\)](#)
- [eMule a fondo \(II\): en busca de las opciones perdidas](#)
- [eMule a fondo \(III\): apretando las últimas tuercas](#)
- [Descarga eMule](#)
- [Descarga otros clientes P2P](#)